



POUR QUI ?

L'assistante maternelle (AM) : c'est une réflexion sur le cadre de travail et sur ce qui doit être partagé avec les parents. C'est aussi un gage de qualité et de professionnalisme.

Le parent : c'est un écrit qui résume la manière de travailler de l'AM, le cadre d'accueil.

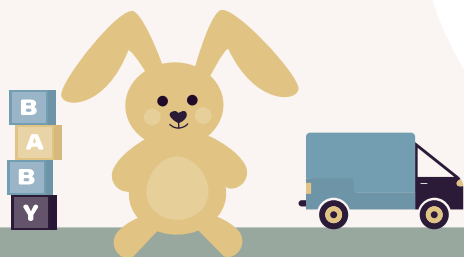


OBJECTIF

Il sert de lien entre les parents et l'assistant maternel en ce qui concerne les habitudes, la santé, les rythmes et l'éducation de l'enfant accueilli.

LE PROJET D'ACCUEIL

est un outil de dialogue entre le parent employeur et l'assistant maternel dont l'objectif est de co-construire une qualité d'accueil pour l'enfant.



cadre réglementaire

COMMENT ?

Les parents ont besoin de savoir qui est l'assistant maternel, quel a été son parcours, pourquoi faire ce métier. Un projet doit être unique et personnalisé selon chaque professionnel. Il peut être agrémenté de photos en pensant à cacher le visage des enfants (droit à l'image).

Le projet d'accueil est évolutif. Il pourra être modifié selon les évolutions professionnelles. Il doit s'appuyer sur la charte nationale d'accueil du jeune enfant énonçant 10 principes favorables au développement et à l'épanouissement l'enfant.

- Présentation de l'assistant maternel et de son cadre de vie
- Présentation du lieu d'accueil
- Préparation de l'accueil
- Déroulement du temps d'accueil
- Les actes de la vie
- Le développement de l'enfant
- La communication.

QUAND ?

Support remis lors du 1^{er} entretien avec les parents puis transmission à l'employeur signant le contrat.




**ACADÉMIE
D'ORLÉANS-TOURS**

 Liberté
Égalité
Fraternité

CAP AEPE - EPREUVE EP3 - EXERCER SON ACTIVITE EN ACCUEIL INDIVIDUEL

AIDE A L'ELABORATION D'UN PROJET D'ACCUEIL

Le projet d'accueil « type »

Définition	Le projet d'accueil est un outil de dialogue entre le parent employeur et l'assistant maternel, dont l'objectif est de co-construire une qualité d'accueil pour l'enfant.
Pourquoi	Le projet d'accueil vise à exprimer les attentes des parents de manière à assurer une continuité et une cohérence dans l'accueil de l'enfant chez l'assistant maternel
Objectifs	<ul style="list-style-type: none"> -Expliquer aux familles comment l'enfant va être accueilli, ce qu'il va faire chez son assistant maternel, quelles relations vont exister entre l'assistant maternel et les parents de l'enfant -Servir de lien entre le parent et l'assistant maternel et prendra en compte également les souhaits éducatifs des parents de l'enfant accueilli -Permettre à l'assistant maternel de se présenter, de donner des pistes de discussion lors du premier entretien, de faciliter le dialogue et les échanges entre le parent et l'assistant maternel. -Il permet d'envisager le quotidien de l'enfant et facilite la projection des parents avant même l'arrivée de l'enfant dans la famille. -Positionner l'assistant maternel comme un professionnel de la petite enfance -Compléter le projet pédagogique nécessaire à l'autorisation d'ouverture par le Conseil départemental pour les assistants maternels exerçant en Maison d'assistants maternels
Contenu	<ul style="list-style-type: none"> ■Présentation du lieu d'accueil <ul style="list-style-type: none"> -Comment sont adaptés et aménagés les locaux pour mener à bien les objectifs pédagogiques, le respect des règles d'hygiène et de sécurité ? -De quel espace les enfants disposent ? -L'aménagement du coin change respecte t'il la notion d'intimité ? ■Préparation de l'accueil <ul style="list-style-type: none"> -Comment est pensé le premier accueil ? <ul style="list-style-type: none"> •Plan spatial : ou accueillir l'enfant et sa famille •Plan temporel : à quel moment les accueillir pour être le plus disponible •Plan matériel : comment les accueillir ? •Plan relationnel : qui accueille ? avec qui ? -Aménagement de la séparation par l'assistant maternel <ul style="list-style-type: none"> •Adaptation du temps pour se connaître/organiser le lieu d'accueil/ gérer l'espace-temps autour de la séparation/gestion des séparations/retrouvailles Gestion des séparations/retrouvailles : propositions pour l'accueil, l'adaptation et la gestion des séparations, retrouvailles ■Déroulement du temps d'accueil <ul style="list-style-type: none"> -Comment organiser la journée des enfants en lien avec leur âge et leurs besoins -Comment les différents moments de l'accueil sont ils organisés (temps d'activités, jeux libres, rythmes de vie de l'enfant accueilli) -Comment les enfants sont ils associés à l'élaboration et à la mise en œuvre des règles de vie quotidienne -Présentation d'une journée type ■Les actes de la vie <ul style="list-style-type: none"> - Le repas et l'alimentation (allaitement de la mère (la conservation du lait maternel), si l'enfant est nourri au biberon, qui fournit le lait, les doses, le nombre de biberons, etc..., le lieu du repas, l'installation de l'enfant, l'ambiance des repas (seul, avec les autres enfants, en famille, etc...), les allergies ou intolérances seront nommées et feront l'objet d'un protocole d'accueil vu avec le personnel médical suivant l'enfant. -Une attention particulière sera portée aux rythmes de l'enfant : les temps de sommeil, de repos, les rites d'endormissement, les habitudes de matériel (matelas, lit, berceau, turbulette, couverture, etc...), la position de couchage... - La propreté, le moment du change pour un nourrisson, il est important pour l'assistant maternel de s'enquérir des habitudes de changes (lavables ou jetables). - L'hygiène Le lavage des mains, la toilette après repas, la douche ou le bain selon les horaires d'accueil, le lavage des dents, les vêtements de rechange, sont autant d'actes à réfléchir avec la famille, dans le respect de la culture de chacun. ■Le développement de l'enfant <ul style="list-style-type: none"> Pour favoriser le développement de l'enfant, l'assistant maternel veillera à faire des propositions adaptées à l'âge de l'enfant. L'observation professionnelle de l'assistant maternel sur le développement de l'enfant permettra aussi de repérer des difficultés pour l'enfant et d'en discuter avec les familles. Si l'assistant maternel fréquente les animations collectives du Relais Assistants Maternels (RAM), les

	<p>parents devront en être averti et il sera décidé avec eux si cela est pertinent pour leur enfant selon son âge.</p> <ul style="list-style-type: none"> ■ Présentation de l'assistant maternel et de son cadre de vie <ul style="list-style-type: none"> - Le parcours (CV), de l'assistant maternel sera présenté aux parents, pour les compétences qui doivent être mises en avant pour assurer un accueil de qualité de l'enfant, de mettre en lien les formations suivies, les expériences vécues qui sont pertinentes par rapport à l'accueil de l'enfant. -Les valeurs éducatives de l'assistant maternel -Evoquer aux parents l'impact de son travail quotidien sur sa vie personnelle cela concerne la famille de l'assistant maternel (enfants, conjoint, parents vieillissant, petits-enfants), ses animaux domestiques (quels animaux, où sont-ils pendant l'accueil des enfants ?), son espace de vie (les pièces de la maison sont-elles toutes accessibles aux enfants ? le balcon, le jardin, etc...)
<p>Le Projet d'accueil est propre à chaque assistant maternel et varie d'un accueil d'enfant à un autre.</p>	

Dans son dossier, le candidat s'attachera à présenter l'ensemble des éléments qui composent le projet d'accueil pour l'enfant qui sera choisi en utilisant s'il le souhaite, le plan proposé ci-dessous.

<ul style="list-style-type: none"> ■1-Présentation du lieu d'accueil <ul style="list-style-type: none"> -Aménagement des locaux, espace réservé aux enfants (possibilité de joindre un plan) -Aménagement du coin change ■2-Préparation de l'accueil <ul style="list-style-type: none"> -Description du premier accueil -Aménagement de la séparation par l'assistant maternel (adaptation du temps pour se connaître/organiser le lieu d'accueil/ gérer l'espace-temps autour de la séparation/gestion des séparations/retrouvailles ■3-Déroulement du temps d'accueil <ul style="list-style-type: none"> -Organisation de la journée des enfants en lien avec leur âge et leurs besoins -Rôle des enfants dans l'élaboration et à la mise en œuvre des règles de vie quotidienne -Présentation d'une journée type ■4-Les actes de la vie <ul style="list-style-type: none"> -Le repas et l'alimentation -Rythmes de l'enfant : les temps de sommeil, de repos, les rites d'endormissement, les habitudes de matériel, la position de couchage... - La propreté, le moment du change pour un nourrisson, - L'hygiène Le lavage des mains, la toilette après repas, la douche ou le bain selon les horaires d'accueil, le lavage des dents, les vêtements de rechange, ■5-Le développement de l'enfant <ul style="list-style-type: none"> -Propositions adaptées à l'âge de l'enfant. -Repérage des difficultés pour l'enfant pour en discuter avec les familles. ■6- Présentation de l'assistant maternel et de son cadre de vie <ul style="list-style-type: none"> -Le parcours (CV) présenté aux parents, -Les valeurs éducatives de l'assistant maternel -L'impact de son travail quotidien sur sa vie personnelle
--



CHARTRE NATIONALE POUR L'ACCUEIL DU JEUNE ENFANT

DIX GRANDS PRINCIPES POUR GRANDIR EN TOUTE CONFIANCE

- 1** Pour grandir sereinement, j'ai besoin que l'on m'accueille quelle que soit ma situation ou celle de ma famille.
- 2** J'avance à mon propre rythme et je développe toutes mes facultés en même temps : pour moi, tout est langage, corps, jeu, expérience. J'ai besoin que l'on me parle, de temps et d'espace pour jouer librement et pour exercer mes multiples capacités.
- 3** Je suis sensible à mon entourage proche et au monde qui s'offre à moi. Je me sens bien accueilli.e quand ma famille est bien accueillie, car mes parents constituent mon point d'origine et mon port d'attache.
- 4** Pour me sentir bien et avoir confiance en moi, j'ai besoin de professionnel.le.s qui encouragent avec bienveillance mon désir d'apprendre, de me socialiser et de découvrir.
- 5** Je développe ma créativité et j'éveille mes sens grâce aux expériences artistiques et culturelles. Je m'ouvre au monde par la richesse des échanges interculturels.
- 6** Le contact réel avec la nature est essentiel à mon développement.
- 7** Fille ou garçon, j'ai besoin que l'on me valorise pour mes qualités personnelles, en dehors de tout stéréotype. Il en va de même pour les professionnel.le.s qui m'accompagnent. C'est aussi grâce à ces femmes et à ces hommes que je construis mon identité.
- 8** J'ai besoin d'évoluer dans un environnement beau, sain et propice à mon éveil.
- 9** Pour que je sois bien traité.e, il est nécessaire que les adultes qui m'entourent soient bien traités. Travailler auprès des tout-petits nécessite des temps pour réfléchir, se documenter et échanger entre collègues et avec d'autres intervenants.
- 10** J'ai besoin que les personnes qui prennent soin de moi soient bien formées et s'intéressent aux spécificités de mon très jeune âge et de ma situation d'enfant qui leur est confié par mon ou mes parents.